

HANZAS VĒSTURE LATVIJAS MUZEJOS KOPŠ 1991. GADA

RŪTA BRUŽEVICA

Mg. hist., Tallinas Universitātes Humanitārā institūta jaunākā zinātniskā asistente

E-pasts: ruta.bruzevica@tlu.ee

ANOTĀCIJA

Rakstā tiek iepazīstināts ar maģistra darba “Hanzas vēstures attēlojums Latvijas muzeju un ekspozīciju komunikācijā no 1991. līdz 2020. gadam” galvenajiem secinājumiem par Hanzas attēlojumu galvenajos vēstures medijos – muzejos – mūsdienās. Darba gaitā tika aplūkoti Latvijas muzeji un ekspozīcijas un analizēts šo ekspozīciju Hanzas vēstures attēlojums, vērtējot tajās atspoguļotās informācijas atbilstību konkrētām historiogrāfijas tendencēm un mūsdienu pētnieciskajām nostādnēm. Pētījumā tika secināts, ka Latvijas muzejos mūsdienās nav bijusi iespēja gūt aktuālu informāciju par Hanzas vēsturi mūsdienīgās ekspozīcijās un tas ir ietekmējis arī sabiedrības priekšstatus par šo vēstures fenomenu.

Atslēgvārdi: Hanza, viduslaiku vēsture, pilsētas, muzeji, historiogrāfija.

IEVADS

Dažādas muzeju rīkotas diskusijas, lekcijas un konferences, tostarp ikgadējā jauno vēsturnieku pētījumu prezentēšana Valmieras muzejā, ir viens no pierādījumiem tam, ka Latvijā vēstures muzeju galvenās funkcijas ir ne tikai to krājuma saglabāšana un pētniecība, bet arī jaunāko vēstures pētījumu un atziņu prezentācija sabiedrībai. Mūsdienās Latvijas iedzīvotājiem ir daudz iespēju gūt zināšanas par vēsturi, sākot ar skolu programmām un beidzot ar interneta un sociālo mediju plašajām, bet reizēm arī bīstamajām iespējām. Statistika vēsta, ka Latvijā muzejus vismaz reizi gadā apmeklē vidēji 52% iedzīvotāju (Sedleniece 2020), kas padara vēstures muzejus par potenciāli nozīmīgu mediju vispārīgo vēstures zināšanu un jaunāko pētniecības atziņu

nodošanā sabiedrībai. Šie muzeji ar ekspozīciju, ekskursiju un muzejpedagoģisko programmu palīdzību spēj sasniegt un informēt ievērojamu sabiedrības daļu.

Kaut arī domājams, ka Latvijas iedzīvotāju zināšanas par dažādiem ar vēsturi saistītiem jautājumiem ir plašas un izpratne par zemes vēsturi ir svarīga identitātes sastāvdaļa, Latvijas sociālās atmiņas monitorings (Kaprāns, Saulītis 2017, 9) atklāj, ka lielākajai sabiedrības daļai ir viedoklis par pēdējās simtgades vēstures jautājumiem, bet nav viedokļa vai spējas spriest par senākajiem Latvijas vēstures posmiem, tostarp viduslaiku Livonijas periodu. Arī vēsturnieki atzīst, ka viduslaiku vēsture Latvijas iedzīvotājiem ir samērā sveša (Strenga 2019, 204–205) un pastāv plaša starp vēsturnieku un sabiedrības skatījumu uz pagātņi tieši viduslaiku vēstures jautājumos. Tomēr viens no viduslaiku Livonijā pastāvējušiem fenomeniem, atšķirībā no viduslaiku vēstures kopumā, izceļas ar samērā atšķirīgu sabiedrības attieksmi – pierība Hanzai un tās vēsturiskajam mantojumam labprāt tiek atzīta gan sabiedrības, gan bijušo Hanzas pilsētu vidū; tāpat Hanzas vārds tiek aktīvi izmantots mārketingā gan Eiropā, gan Latvijā (Eihmane 2019, 221–222).

Šādi secinājumi pašiem vēsturniekiem raisa pārdomas par to, vai un kā starptautiski un vietējie vēstures pētījumi par viduslaiku vēsturi sasniedz sabiedrību un kāda loma šajā procesā ir tieši muzejiem. Lai meklētu atbildi uz šiem jautājumiem, 2021. gadā tika izstrādāts maģistra darbs “Hanzas vēstures attēlojums Latvijas muzeju un ekspozīciju komunikācijā no 1991. līdz 2020. gadam” (Bruževica 2021), kura mērķis bija Latvijas muzeju un ekspozīciju komunikācijā no 1991. līdz 2020. gadam novērtēt Hanzas vēstures attēlojuma atbilstību aktuālajām pētniecības un sabiedrības tendencēm. Darba laikā tika apkopota Hanzas historiogrāfija un uztvere sabiedrībā Eiropā un Latvijā līdz mūsdienām, aplūkots un aprakstīts Hanzas vēstures attēlojums Latvijas muzeju ekspozīcijās un vērtēta tā atbilstība historiogrāfijas tendencēm un iespējamā ietekme uz sabiedrības viedokli par Hanzas vēsturi. Šajā rakstā tiks iepazīstināts ar galvenajām Hanzas historiogrāfijas tendencēm un izstrādātā darba galvenajiem secinājumiem par Hanzas attēlojumu Latvijas muzejos.

HANZAS HISTORIOGRĀFIJAS PROBLĒMAS

Kopš 19. gadsimta ir bijuši vairāki mēģinājumi Hanzai likt kalpot kādai no Eiropas vēstures filozofijas idejām, katru reizi izceļot citus tās vēstures aspektus un atrodot vēstures faktos šīs idejas pastiprinošus pierādījumus. Mainoties pastāvošajām politiskajām idejām un sabiedrības noskaņojumam, Hanzas historiogrāfija ir iemiesojusi sevī daudzus kultūrvēsturiskus un politiskus aspektus, kuros varam rast saknes arī mūsdienās aktuālām idejām.

Lai salīdzinātu mūsdienu Latvijas vēsturnieku un sabiedrības priekšstatus par Hanzas vēsturi, nepieciešams ieskicēt tās historiogrāfijas spilgtākos pieturpunktus.

Hanzas darbība noslēdzās 17. gadsimta vidū, bet kā vēsturisku fenomenu to “jaunatklāja” 19. gadsimta sākumā un pirmajās publikācijās par tās vēsturi Georgs Sartoriuss (*Georg Sartorius*) Hanzu aprakstīja kā politiski nekaitīgu antikvitāti (Sartorius 1802). Tomēr vēlāko publicistu vidū šis uzskats mainījās un sliecās tanī brīdī Vācijā virmojošās nacionālisma idejas virzienā. 1830. gadā Sartoriusa otrā izdevuma priekšvārdā sastādītājs Johans Lapenbergs (*Johann Lappenberg*) min, ka Vācijai pietrūkst nacionālās identitātes un Hanza ir saistāma ar viduslaiku vāciešu vēlmi pēc nācijas apvienošanās, kas izpaudusies Hanzas pilsētu patstāvībā. Šīs idejas tālākai popularitātei palīdzēja Vācijā 19. gadsimta vidū attīstītā ideja par vācu zemju apvienošanu (Jahnke 2014, 14–15). Hanzas popularitāte sasniedza arī Baltiju: šeit 19. gadsimtā dibinājās vēstures pētītāju biedrības, kurās darbojās vācbaltiešu vēsturnieki, kas uzskatīja sevi par Hanzas mantiniekiem. Latviešu lomu viduslaiku vēsturē viņi nostādīja otrajā plānā, un tas atbalsojās arī latviešu intelīgencē, kura sevi ar vācbaltiešu, tātad arī Hanzas vēsturi nesaistīja (Misāns 2012, 77–78). Neskatoties uz Hanzas politiskumu, arī Baltijā notika aktīva un profesionāla pētniecība un avotu publicēšana, kuru uzņēmas, piemēram, Vilhelms Štīda (*Wilhelm Stieda*) un Konstantīns Metīgs (*Constantin Mettig*).

Vācijā pozitīvā attieksme pret Hanzu pārdzīvoja Pirmo pasaules karu, bet bijušajās Livonijas zemēs nacionālo valstu dibināšana iezīmēja strauju pagriezienu vēstures pētniecībā. Latvijā tas nozīmēja koncentrēšanos uz latviešu vēsturi, tostarp senvēsturi, atstājot Hanzu un viduslaiku periodu kopumā otrajā plānā kā daļu no 700 verdzības gadiem. Nozīmīgs izdevums bija Jāņa Strauberga 30. gados uzrakstītā “Rīgas vēsture” (Straubergs 2019), kas samērā plaši apraksta arī Hanzas laika Rīgu, tomēr laikmeta garam atbilstoši Straubergs akcentē tieši latviešu lomu viduslaiku Rīgā un meklē t. s. latviešu amatus. Savukārt Vācijā nacionālsociālisma ideoloģija veikli pārtvēra tādu vēsturnieku kā, piemēram, Friča Rēriņa (*Fritz Rörig*) idejas un padarīja Hanzu par simbolu Baltijas jūras austrumu krastu kolonizācijai (Jahnke 2014, 18). Tas, protams, nepadarīja latviešu vēsturnieku un sabiedrības attieksmi pret Hanzu labvēlīgāku.

Pēc Otrā pasaules kara vāciešiem bija jāatsakās no nacionālisma aspektiem Hanzas vēstures naratīvā, bet tā turpināja būt veiksmīgs pilsētu popularitātes simbols. Interese par Hanzas vēsturi pieauga arī ārpus Vācijas, sākot to biežāk uzlūkot kā starptautisku, ne tikai vācisku fenomenu. Protams, dzelzs priekšgars un, piemēram, Lībekas arhīva dokumentu atrašanās aiz tā daļēji ierobežoja Hanzas vēstures pētniecību Rietumos (Hamels-Kizovs 2003, 23). Kopš 20. gs. 60. gadiem vēstures pētījumos Hanzas tēls arvien

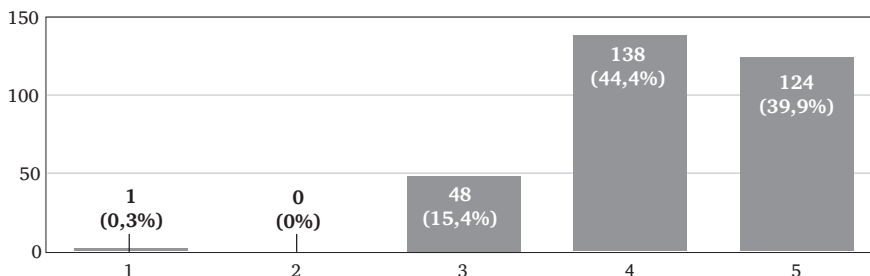
vairāk mainījās, pētniecībā izvirzot jaunas problēmas un sniedzot jaunas atbildes arī uz iepriekš uzdotajiem jautājumiem. Visu 19. un 20. gadsimtu dominēja skatījums, ka Hanza bija savienība ar hierarhiski noteiktu kompetences iedalījumu, bet 60. gados izvirzījās tēze, ka Hanza bija tirdznieciska, saimniecisku interešu saliedēta kopība, “kas katrreiz pastāvēja un konkrētā gadījumā bija spējīga funkcionēt tikai līdz tam laikam, kamēr atsevišķo pilsētu vai pilsoņu kopienu intereses patiešām saskanēja” (Hamels-Kizovs 2003, 17–19). Atteikšanās no vācu nacionālisma Hanzas vēstures pētniecībā veicināja tās izpēti un interesi par to arī citviet Eiropā, izceļot tieši ekonomiskos, sociālos un kultūras aspektus. Savukārt Skandināvijas valstīs, īpaši pēckara gados, ilgu laiku bijusi visai negatīva attieksme pret Hanzu, jo Hanzas tirgotāji tika uzskatīti par vietējo iedzīvotāju izmantotājiem (Hamels-Kizovs 2003, 12–13).

Arī sociālistisko valstu blokā ietilpstošajā Vācijas Demokrātiskajā Republikā tika novērtēta Hanzas vēsture un pat dibināta alternatīva tās vēstures pētniecības biedrība (Weczerka 2016). Sociālismā Hanza tika aplūkota caur ekonomikas, sociālās un pilsētu vēstures prizmu, uzsverot arī šķiru cīņas nozīmi vēsturiskajās norisēs un iekļaujot citus marksisma principus, bet viduslaiku pilsētu kultūra sociālistiskajā vēstures skatījumā tika uzskatīta par attīstītāku nekā feodālisms (Hamels-Kizovs 2003, 12–13). Tomēr Padomju Savienībā daudz augstāk tika vērtēta nesenā vēsture un atbilstoši padomju vēstures zinātnes marksistiskajai interpretācijai feodālisma posmā tika ieskaitīts laiks līdz pat 19. gadsimta vidum, kad Krievijas impērijā notika dzimtbūšanas atcelšana. Viduslaiki nebija nedz neērts, nedz īpaši svarīgs vēstures posms, tostarp Latvijas Padomju Sociālistiskajā Republikā, tomēr bija viegli attīstīt nepatiku pret vācu kundzību un uzsvērt tieši Krievzemes nozīmi kā faktoru Rīgas nozīmīgajai pozīcijai Hanzā. Svarīgākais viduslaiku vēsturei veltītais izdevums šajā laika posmā Latvijā bija “Feodālā Rīga” (Zeids 1978), kurā ietvertais faktoloģiskais materiāls konkrētajā tematā ir plašs un kvalitatīvs. Attīrot no ideoloģiskajiem uzslāņojumiem, to iespējams izmantot arī mūsdienās, un tas labi atspoguļo arī Hanzas vēstures pētniecību Latvijas PSR. Viduslaiku un jauno laiku vēstures apvienošana feodālisma periodā mazināja šo vēstures periodu vērtību un iespēju līdzvērtīgi tikt pētītiem abiem periodiem – šis pieejas sekas arī mūsdienās negatīvi ietekmē viduslaiku vēstures pētniecību Latvijā.

Krītot dzelzs priekškamam, Eiropā Hanzas pētniecība turpināja attīstīties un 1989. gadā apjomīga izstāde Hamburgā prezentēja tā brīža aktuālās nostādnes, izceļot tirgotāju apvienošanās, tirdzniecības, preču un kultūras pārnesei jautājumus (Bracker 1989). Aktuālās Hanzas vēstures idejas līdz mūsdienām attīstījuši Rolfs Hamels-Kizovs (*Rolf Hammel-Kiesow*) un Karstens Jānke (*Carsten Jahnke*), kā arī Hanzas un Baltijas jūras pētniecības institūts Lībekā. Pētniecībā notiek atgriešanās pie avotiem, populāra ir

Hanzas personu, reģionu, identitātes, kā arī citu Hanzas vēstures aspektu pētniecība. Kaut arī turpinās diskusijas un pētījumi par to, kas tad īsti Hanza bija, šobrīd tās vēsture tiek iedalīta tirgotāju un pilsētu Hanzā, pēdējai sākoties ap 13. un 14. gadsimta miju (Jahnke 2014, 165–167). Latvijas vēstures pētniecībā kopš 1991. gada liela nozīme ir bijusi 20. gadsimta vēsturiskajai pieredzei, lai revidētu okupāciju periodā uzrakstīto un rakstītu tamdēļ vēl neuzrakstīto. Viduslaiku vēstures aina veidojusies no iepriekš minētajiem posmiem, kā arī trimdas historiogrāfijas, kuras pārstāvja Indriķa Šterna divi izdevumi par Latvijas viduslaiku vēsturi (Šterns 2002, 1997) joprojām ir jaunākais Latvijas viduslaiku vēsturi apkopojošais darbs latviešu valodā. Kopš 2003. gada latviski ir pieejams Hamela Kizova apkopojošais darbs “Hanza” (Hamels-Kizovs 2003) un kopš 2021. gada vasaras – arī Karstena Jānkes “Hanza” (Jahnke 2021). Šo grāmatu tulkošanu un Hanzas pētniecību Latvijā ir motivējis ilggadējais Latvijas Universitātes profesors Ilgvars Misāns. Sakāpināta interese par Hanzas vēsturi Latvijā bija manāma ap 2000. gadu, kad Rīgas 800 gadu jubilejas zīmē gan tapa publikācijas, gan notika pirmās Jaunās Hanzas dienas, gan tika pabeigta Melngalvju nama rekonstrukcija, bet vairākos reģionos Hanzas vēsture aizvien tiek īpaši izcelta un iekļauta vietējā tūrisma piedāvājumā. Pēc pētījumā veiktās (311 respondentu) aptaujas rezultātiem (Bruževica 2021, 106–115) iespējams spriest, ka sabiedrība Latvijā Hanzu uzskata par svarīgu un arī pozitīvu faktoru Latvijas vēsturē (1. att.); pastāv vairākas asociācijas ar šo terminu, kā arī dažādi aizspriedumi un novecojuši vērtējumi, kuros ir manāma 20. gadsimta historiogrāfijas ietekme. Vietējās viduslaiku un Hanzas historiogrāfijas attīstības trūkums ir manāms ne tikai sabiedrības zināšanās par Hanzu, bet arī šoreiz pētāmajā objektā – muzeju ekspozīcijās.

Vai jūs Hanzu uztverat kā drīzāk negatīvu vai pozitīvu faktoru Latvijas vēsturē?
311 atbildes



1. attēls. Aptaujas respondentu domas par Hanzu kā pozitīvu vai negatīvu faktoru Latvijas vēsturē, kur 1 – ļoti negatīvu, 5 – ļoti pozitīvu. Autore: R. Bruževica
Figure 1. Thoughts of respondents about the Hanse as a positive or a negative factor in the history of Latvia, where 1 – very negative, 5 – very positive.
Author: R. Bruževica

HANZAS VĒSTURE LATVIJAS MUZEJOS

Pēc ieskata Hanzas historiogrāfijā un mūsdienu izpētes stāvoklī ir iespējams ielūkoties muzejos un mēģināt izprast, kā historiogrāfijas attīstība un mūsdienu situācija ir ietekmējusi tajos redzamo ainu, un meklēt atbildi uz jautājumu, vai Latvijas muzejos varam atrast mūsdienu skatījumu uz zemes vēsturē nozīmīgo vēstures fenomenu – Hanzu. Pētījuma gaitā Hanzas vēstures attēlojums no 1991. līdz 2020. gadam tika aplūkots muzeju pētījuma tēmai atbilstošās kategorijās – vispārīgajos un valsts vēstures muzejos (LNVM, LKM), reģionālajos un Hanzas pilsētu muzejos (Rīgā, Cēsis, Valmierā, Ventspilī, Kuldīgā) un viduslaiku tematiskajās ekspozīcijās, no kurām visspilgtākā ir Melngalvju nama pagrabos iekārtotā. Pētījuma laikā tika izveidoti plaši ekspozīciju apraksti, kas attiecināmi uz viduslaiku un Hanzas vēsturi, analizēti vēstures attēlojums un muzeoloģijas metožu lietojums (Bruževica 2021, 34–94).

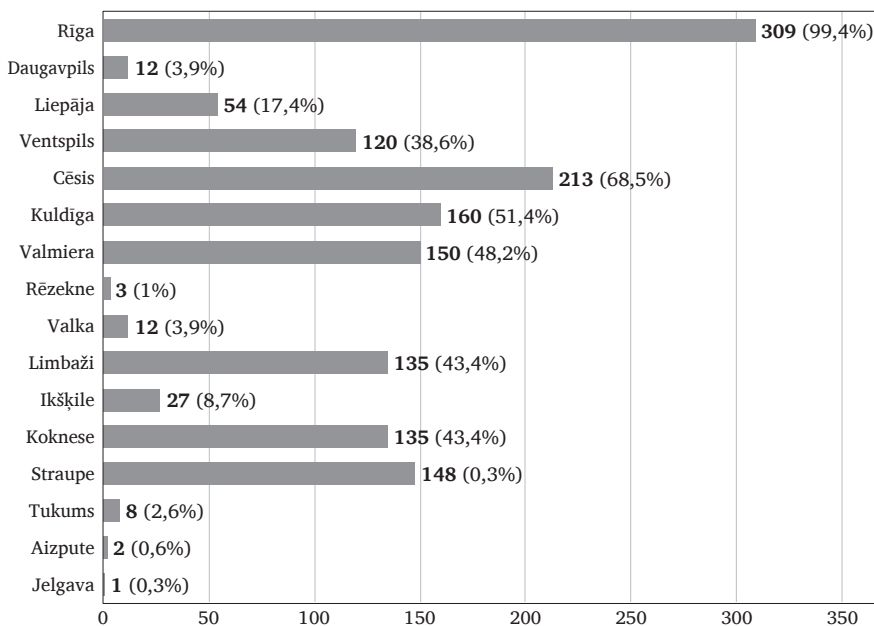
Vispārīgajos un valsts vēstures muzejos viduslaiku vēsture lielākoties attēlota kā viens no vairākiem hronoloģiskiem vēstures posmiem Latvijas teritorijas vēsturē, tiek aplūkoti visā Latvijas teritorijā notikušie procesi un aprakstītas viduslaiku pilsētas kā viena no pastāvējušajām vēsturiskajām struktūrām un Hanza kā daļa no procesu kopuma pilsētās (Bruževica 2021, 42–43). Neiedziļināšanās konkrētos vēstures procesos vispārīgo muzeju pamatekspozīcijās ir loģiska, ņemot vērā to uzdevumus, kas ietver visas zemes vēstures atspoguļošanu.

Viena no biežākajām asociācijām ar Hanzas vēsturi ir Hanzas pilsētas, un arī konkrētu Latvijas pilsētu atpazīstamība Hanzas vēstures kontekstā aptaujas rezultātos (2. att.) bija dažāda – gandrīz visi respondenti zināja, ka Hanzas pilsēta bijusi Rīga, tai sekoja Cēsis, Kuldīga, Valmiera un Straupe. Kokneses, Limbažu un Ventspils zemā atpazīstamība daļēji korelē ar iespējām gūt informāciju par šo vietu vēsturi saistībā ar Hanzu. Koknesē un Limbažos nav muzeju vai ekspozīciju, kas pieminētu šo vietu saistību ar Hanzas vēsturi, kaut arī abas pilsētas 2018. gadā piedalījās projekta “Hanzas vērtības ilgtspējīgai sadarbībai” realizēšanā. Savukārt Ventspils muzejā kā svarīgākā viduslaiku liecība tiek izcelta Livonijas ordeņa pils un tās vēsture. Ventspils zemo popularitāti, iespējams, ietekmē arī tas, ka tā ir vienīgā no pieņemtajām vēsturiskajām Hanzas pilsētām Latvijā, kas nav 1980. gadā izveidotās Jaunās Hanzas dalībniece, līdz ar to arī nepiedalās dažādos projektos un aktivitātēs Latvijā un ārvalstīs. Šis Jaunās Hanzas iespējas ļoti aktīvi izmanto citi reģioni, piemēram, Straupe, – tā ir aktīva un pazīstama Hanzas vārda nesēja, kaut mūsdienās tā ir vien pārsimts cilvēku apdzīvots ciems.

Kuldīgas vēsturiskais mantojums mūsdienās ir ļoti zināms un pamanāms arī tās pilsētvidē, tomēr galveno lomu pilsētas vēstures naratīvā spēlē

Kuras no šīm vietām vēsturiski ir bijušas Hanzas pilsētas?

311 atbildes



2. attēls. Aptaujas respondentu zināšanas par vēsturiskajām Hanzas pilsētām Latvijā. Autore: R. Bruževica

Figure 2. Knowledge of respondents on the historical Hanseatic towns in Latvia. Author: R. Bruževica

jauno laiku vēsture, īpaši Kurzemes un Zemgales hercogistes pastāvēšanas laiks. Tas ir redzams arī Kuldīgas novada muzejā, kur jauno un jaunāko laiku vēsture ir daudz plašāk pētīta un atspoguļota nekā pilsētas un novada viduslaiku vēsture (Bruževica 2021, 91).

Valmieras pilsētas un muzeja komunikācijā pēdējo gadu laikā viduslaiku, tostarp Hanzas, vēsturei pievērsta arvien lielāka uzmanība, tāpēc Hanzas saistība ar Valmieru ir zināma gan pilsētas, gan Latvijas iedzīvotājiem. Hanzas perioda pilsētas vēsture bija iekļauta arī līdz 2020. gadam apskatāmajā muzeja pamatekspozīcijā kopā ar viduslaiku pilsētas dzīves attēlojumu, kura uztverē palīdz izstādes scenogrāfija, kas papildināta gan ar arheoloģiskiem, gan mūsdienās radītiem priekšmetiem, piemēram, daļu no laivas ar precēm vai smēdes modeli (Bruževica 2021, 81–83).

Cēsu viduslaiku mantojums ir labi zināms, un tādēļ daudziem pilsēta asociējas arī ar Hanzas vēsturi, tomēr Cēsu Vēstures un mākslas muzeja komunikācijā par viduslaiku vēsturi dominē Cēsu pils kā kultūrvēsturiska pieminekļa prioritizēšana pār pilsētas viduslaiku vēsturi – ar pils vēsturi saistīta lielākā daļa aktivitāšu un pētījumu (Kalniņš et al. 2017). Pilsētas vēsture aplūkota Cēsu Jaunās pils telpās iekārtotajā ekspozīcijā, atsevišķi no

ordeņa un pils vēstures, to savstarpējās attiecības viduslaikos tā arī nepaskaidrojot. Šī ekspozīcijas daļa neitrāli informē par Cēsu pilsētas viduslaiku vēsturi ar dažādu priekšmetu un stāstu palīdzību, veidojot asociācijas ar vēsturisko pilsētu Cēsu pazinējiem, bet īpaši neizceļ šo vēstures posmu uz pārējās Cēsu bagātīgās vēstures fona (Bruževica 2021, 79).

Reģionālajos muzejos, kuri atrodas pilsētās, kas tiek uzskatītas par Hanzas pilsētām, pilsētu viduslaiku vēsture salīdzinājumā ar citiem vēstures posmiem tiek attēlota salīdzinoši maz, jo trūkst pētījumu par konkrētu pilsētu viduslaiku vēsturi, kā arī šis vēstures posms tiek uzskatīts par mazāk svarīgu, ja citi posmi pilsētas vēsturē bijuši spilgtāki. Hanza šo reģionālo pilsētu vēsturē tiek minēta kā fenomens, kas saistīts ar tirdzniecību, dažās no ekspozīcijām to neizvēršot plašāk vispār, bet citās – pilsētu nozīmi Hanzā pārspilējot. Reģionālajās ekspozīcijās arī tiek meklēti konkrēti gadskaitļi un notikumi, kas apliecina pilsētas dalību Hanzā, nevis skaidrota reģiona loma kādā no dažādajiem Hanzas tikla līmeņiem, kā tiek darīts Hanzas reģionu izpētē mūsdienās (Jahnke 2019).

Latvijas teritorijā nozīmīgākā Hanzas pilsēta, protams, ir bijusi Rīga, un par tās vēstures galveno vēstītāju mūsdienās uzskatāms Rīgas vēstures un kuģniecības muzejs (RVKM), kura mērķauditorija ir visi pilsētas iedzīvotāji un viesi, kas muzejā vēlas uzzināt par kādu no Rīgas vēstures posmiem. Tomēr RVKM pamatekspozīcijas par pilsētas viduslaiku vēsturi pamats ir veidots pirms vairāk nekā 50 gadiem, bet ekspozīcijas teksti – pirms vairāk nekā 20 gadiem. Tas ir redzams gan ekspozīcijas faktoloģiskajā, gan vizuālajā materiālā, jo ekspozīcijā sniegtā informācija atbilst viduslaiku un Hanzas vēstures traktējumam un izmantotajiem jēdzieniem, kādi dominē 20. gadsimta literatūrā, piemēram, par Zeida un Strauberga darbu izmantošanu liecina ekspozīcijā ietvertie vēsturisko procesu apraksti, fakti un objektu paskaidrojumi, kuros izmantoti padomju un starpkaru periodu Hanzas historiogrāfijai raksturīgi jēdzieni, vārdu savienojumi, fakti un procesu skaidrojumi (Bruževica 2021, 68). Ekspozīciju par viduslaiku vēsturi ir veidojusi un uztur nevis muzeja Vēstures un ekspozīciju nodaļa, bet gan Arheoloģijas nodaļa, līdz ar to liels uzsvars likts uz arheoloģisko un citu fizisko priekšmetu eksponēšanu un Rīgas kā Hanzas pilsētas vēsture un tās starptautiskais konteksts nav plaši izvērsti (Bruževica 2021, 73).

Vēsturiska ekspozīcija par Rīgu viduslaikos aplūkojama arī Melngalvju namā, kas ir viens no pilsētas viduslaiku tirdzniecības simboliem. Lai arī ekspozīcija koncentrējas uz Melngalvju biedrības un nama vēstures izklāstu un, salīdzinot ar citiem muzejiem, tajā ir maz oriģinālu eksponātu, ekspozīcija ir mūsdienīga un tās saturu papildina ar scenogrāfiskiem paņēmieniem. Viduslaiku auru rada vēsturiski autentiskie Melngalvju nama pagrabu un tajos izvietotie vēsturiska izskata priekšmeti – noliktava ar mucām, svariem un citiem tirgotāju priekšmetiem. Kaut arī šis iekārtojums nevar tikt

uzskatīts par vēsturiski precīzu, šāda ekspozīcijas koncepcija var būt labs veids, kā saistoši vēstīt par pilsētas viduslaiku vēsturi, un tas tiek darīts ekspozīcijās par Hanzu arī citur Eiropā (Sternfeld 2016, 113).

SECINĀJUMI

Salīdzinot Hanzas attēlojumu Latvijas muzejos ar Latvijas viduslaiku vēstures historiogrāfiju, muzeju vēstures traktējumā manāmas tendences, kas daļēji atbilst šajā laika posmā Latvijā pieejamajai zinātniskajai literatūrai par viduslaiku un Hanzas vēsturi. Redzams, ka par pamatu lielākajai daļai ekspozīciju ir bijusi 20. gadsimta otrajā pusē Latvijā tapusi zinātniskā literatūra, bet gandrīz nav izmantota jaunākā tulkotā literatūra vai mūsdienu viduslaiku vēsturnieku pētījumi. Latvijas muzeju un ekspozīciju komunikācijā bieži izmantoti mūsdienu Eiropas historiogrāfijas tendencēm neatbilstoši Hanzas vēstures traktējumi, vairākas muzeju ekspozīcijas ir fiziski un estētiski novecojušas un tikai retos gadījumos izmantota scenogrāfija, kas atšķirtos no muzeju klasiskā izstāžu iekārtojuma, kad tematisko ekspozīcijas tekstu papildina ar pieejamajiem oriģinālajiem priekšmetiem. Apkopojot pieejamos materiālus par izstādēm kopš 1991. gada, iespējams secināt, ka Latvijas muzejos līdz mūsdienām nav bijusi iespēja aplūkot izstādes par Hanzas vēsturi, kuru saturs atbilstu mūsdienu vēstures pamatnostādņēm, un reizē netiek komunicēts ar mūsdienīgām muzeoloģijas metodēm un scenogrāfiju. Viens no šī attēlojuma trūkuma iemesliem var būt ilgstošā viduslaiku vēstures samērā zemā atrašanās vieta vēstures pētniecības jautājumu prioritāšu sarakstā, un līdz ar to arī Latvijas sabiedrības zināšanas viduslaiku un Hanzas vēsturē neatbilst mūsdienīgam un zinātnē balstītam skatījumam.

SAĪSINĀJUMI

LKM – Latvijas Kara muzejs

LNVM – Latvijas Nacionālais vēstures muzejs

RVKM – Rīgas vēstures un kuģniecības muzejs

IZMANTOTIE AVOTI UN LITERATŪRA

Bracker, J., 1989. *Die Hanse. Lebenswirklichkeit und Mythos*. Hamburg.

Bruževica, R., 2021. *Hanzas vēstures attēlojums Latvijas muzeju un ekspozīciju komunikācijā no 1991. līdz 2020. gadam*. Rīga: Latvijas Universitāte. Pieejams: <https://dspace.lu.lv/dspace/handle/7/55331> (skatīts 08.02.2022.).

Eihmane, E., 2019. Viduslaiku Livonija un mūsdienu Latvija. Levāns, A., Misāns, I., Strenga, G., eds. *Viduslaiku Livonija un tās vēsturiskais mantojums*. Rīga: Latvijas Nacionālā bibliotēka, 220–229.

- Hamels-Kizovs, R., 2003. *Hanza*. Rīga: Latvijas Universitātes Žurnāla "Latvijas Vēsture" fonds.
- Jahnke, C., 2014. *Die Hanse*. Stuttgart: Reclam.
- Jahnke, C., 2019. Hansisch oder nicht-hansisch? Die kleinen und die großen Hansestädte. Kreem, J., Sarnowsky, J., eds. "*Hansisch*" Oder "*Nicht Hansisch*". *Das Beispiel Der Kleinen Städte Und Livlands in Der Hanse*. Wismar: Callidus, 1–22.
- Jahnke, C., 2021. *Hanza*. Rīga: Mansards.
- Kalniņš, G., Eihmane, E., Indrēvics, G., Nordena, A., eds. 2017. *Cēsu pils raksti: arheoloģija, arhitektūra, vēsture*. Cēsis: Cēsu Pils saglabāšanas fonds.
- Kaprāns, M., Saulītis, A., 2017. *Latvijas sociālās atmiņas monitorings*. Ziņojums Nr. 2.
- Misāns, I., 2012. Pretrunīgais mantojums: Hanzas vēsture Latvijā starp eiropieško identitāti un nacionālo pašapziņu. Misāns, I. *Klio Latvijā: raksti par historiogrāfijas problēmām*. Rīga: LU Akadēmiskais apgāds, 76–82.
- Sartorius, G. F., 1802. *Geschichte des Hanseatischen Bundes*. Göttingen.
- Sedleniece, U., 2020. *Muzeji Latvijā*. Nacionālā enciklopēdija. Pieejams: <https://enciklopedija.lv/sirkklis/21879> (skatīts 04.04.2021.).
- Sternfeld, F. H., 2016. *Katalog des Europäischen Hansemuseums*. Lübeck: edition expecto.
- Straubergs, J., 2019. *Rīgas vēsture: XII–XX gadsimts*. Rīga: Latvijas Mediji.
- Strenga, G., 2019. Atgrūšanās un pievilksnās. Viduslaiki 21. gadsimta sākumā. Levāns, A., Misāns, I., Strenga, G., eds. *Viduslaiku Livonija un tās vēsturiskais mantojums*. Rīga: Latvijas Nacionālā bibliotēka, 200–213.
- Šterns, I., 1997. *Latvijas vēsture 1290–1500*. Rīga: Daugava.
- Šterns, I., 2002. *Latvijas vēsture 1180–1290. Krustakari*. Rīga: Latvijas vēstures institūta apgāds.
- Weczerka, H., 2016. Beiträge zu den Beziehungen zwischen dem Hansischen Geschichtsverein und der Hansischen Arbeitsgemeinschaft in der DDR (1955–1990): Persönliche Erfahrungen und Einschätzungen. Hammel-Kiesow, R., ed. *Hansische Geschichtsblätter 134*. Wismar: Callidus, 287–324.
- Zeids, T., 1978. *Feodālā Rīga*. Rīga: Zinātne.

HANSEATIC HISTORY IN LATVIAN MUSEUMS SINCE 1991

RŪTA BRUŽEVICA

Mg. hist., junior research fellow, School of Humanities, Tallinn University

E-mail: ruta.bruzevica@tlu.ee

ABSTRACT

The article presents the conclusions of the master's thesis "Depiction of Hanseatic history in the communication of Latvian museums and exhibitions from 1991 to 2020" about the portrayal of Hanseatic history in museums that are considered the major media for historical knowledge. The research examined and described several Latvian museums and carried out an analysis of the depiction of the Hanse, assessing the relevance of the information reflected therein to specific historiography trends and contemporary research guidelines. The study concludes that Latvian museums have not been able to obtain an up-to-date information on Hanseatic history in modern exhibitions and has influenced public perceptions of it.

Keywords: Hanse, medieval history, cities, museums, historiography.

SUMMARY

The article presents the main ideas and conclusions of the master's thesis "Depiction of Hanseatic history in the communication of Latvian museums and exhibitions from 1991 to 2020" about the portrayal of Hanseatic history in Latvian museums – institutions that can be considered the major media of historical knowledge in the modern society.

The research has examined and described the main Latvian museums that depict Hanseatic history – museums dedicated to the history of Latvia as a whole, regional museums in the cities that are considered to be the historical Hanseatic cities, and exhibitions about medieval history, such as the House of the Black Heads. To conduct the research comprehensively, it was important to compile the historiography of the Hanse in Europe and Latvia because of the specific historical situation of the Baltics shaping medieval history in different direction in comparison with that of Europe during the last century. The possible opinion of contemporary Latvians on the Hanse was gathered with the help of a questionnaire. The results showed that most of the people recognised the Hanse as an important part of Latvian history but also held outdated opinions regarding its history.

The historiographical tendencies and modern guidelines were compared with the depiction of the Hanse in the aforementioned museums, and the analysis showed a correlation of the depictions in the museums with the historiographical tendencies of the 20th century. Most of the exhibitions were rendered information with the tendencies from the Latvian Soviet or exile historiography, and it was impossible to uncover any exhibitions that would be created with the help of modern scientific literature on the Hanse that had been available during their making.

One of the main conclusions of the study is that since the regaining of the independence in 1991, the Latvian museums have not been able to create modern exhibitions that would include the main historical guidelines that historians have provided on Hanseatic history in the last 30 years.