

Valdis Dombrovskis

Produktivitāte un konkurētspēja – ekonomisko izaugsmi noteicošie faktori

Produktivitāte un konkurētspēja, divi savstarpēji saistīti jēdzieni, ir starp publisko politiku svarīgākajām prioritātēm. Īpaši pēdējās desmitgades kontekstā, kuru raksturoja nestabilitāte saistībā ar vienu no mūsdienu smagākajām finanšu un ekonomiskajām krīzēm.

Pagājušās desmitgades svarīgākie uzdevumi gan Eiropas, gan globālajā mērogā bija saistīti ar finanšu un ekonomiskās krīzes cēloņu un seku apzināšanu un novēršanu. Krīze gan atklāja starptautiskās finanšu arhitektūras vājās vietas, gan atstāja negatīvu iespaidu uz valstu budžetiem un padziļināja jau pirms krīzes esošo ekonomisko nelīdzsvarotību. Vienlaikus tā aktualizēja sociālās problēmas, īpaši – pieaugošo ienākumu nevienlīdzību globālajā mērogā.

Pašlaik krīze ir pārvarēta, un gan Eiropā, gan pasaulē turpinās ekonomikas augšupeja. Tomēr pēdējā laikā ir vērojama ekonomiskās izaugsmes palēnināšanās. Paredzams, ka 2019. gadā Eiropas Savienības (ES) ekonomikas pieaugums

būs 1,5% apmērā, eiro zonā – 1,3% apmērā, kas ir par 0,6% mazāk, salīdzinot ar Eiropas Komisijas iepriekšējām ekonomiskajām prognozēm.¹ Izaugsmes palēninājums ir saistīts gan ar nestabilo ģeopolitisko situāciju dažos pasaules reģionos, gan starptautiskās tirdzniecības konfliktiem, piemēram, starp Amerikas Savienotajām Valstīm un Ķīnu, attīstības valstu ekonomiku bremsēšanos, gan ar nenoteiktību, ko izraisījusi Lielbritānijas izstāšanās no Eiropas Savienības jeb *Brexit* process.

Skatoties uz priekšu, viens no galvenajiem izaicinājumiem nākamajā desmitgadē būs ekonomiskās izaugsmes ilgtspējas nodrošināšana. Pagājušās desmitgades galvenās mācības ir saistītas ar nepieciešamību nodrošināt finanšu un makroekonomisko stabilitāti, jo finanšu stabilitāte ir ekonomikas izaugsmes priekšnoteikums. Attiecīgi arī tika formulētas Eiropas ekonomiskās politikas prioritātes jeb “stabilitātes” trijstūris – investīciju veicināšana, strukturālās reformas, lai nostiprinātu konkurētspēju, un atbildīga fiskālā politika.

Eiropas līmeņa makroekonomisko un fiskālo politiku koordinācijas mehānisms jeb Eiropas semestris, ir sevi pierādījis kā efektīvs strukturālo reformu atbalsta instruments. Pēdējos gados, ņemot vērā pozitīvos ekonomiskā cikla nosacījumus, valstu specifisko rekomendāciju ietvaros lielāka uzmanība tiek veltīta arī investīciju nepieciešamību apzināšanai un sociāli iekļaujošākas ekonomiskās politikas īstenošanai Eiropas Savienības dalībvalstīs.

Tomēr viens no lielākajiem izaicinājumiem ekonomiskās attīstības ilgtspējas nodrošināšanā ir saistīts ar produktivitātes un darba ražīguma kāpināšanu.

Vidēja ienākuma valstīs, pie kurām pieskaitāma arī Latvija, tieši pieaugoša produktivitāte ir izšķirīgs faktors konverģences nodrošināšanā un vispārējā sabiedrības labklājības līmeņa celšanā.

Vērtējot produktivitātes pieaugumu, Latvija ir starp trim ES dalībvalstīm, kam pēdējās desmitgadēs ir bijuši straujākie konverģences rādītāji (skatīt 1. attēlu).

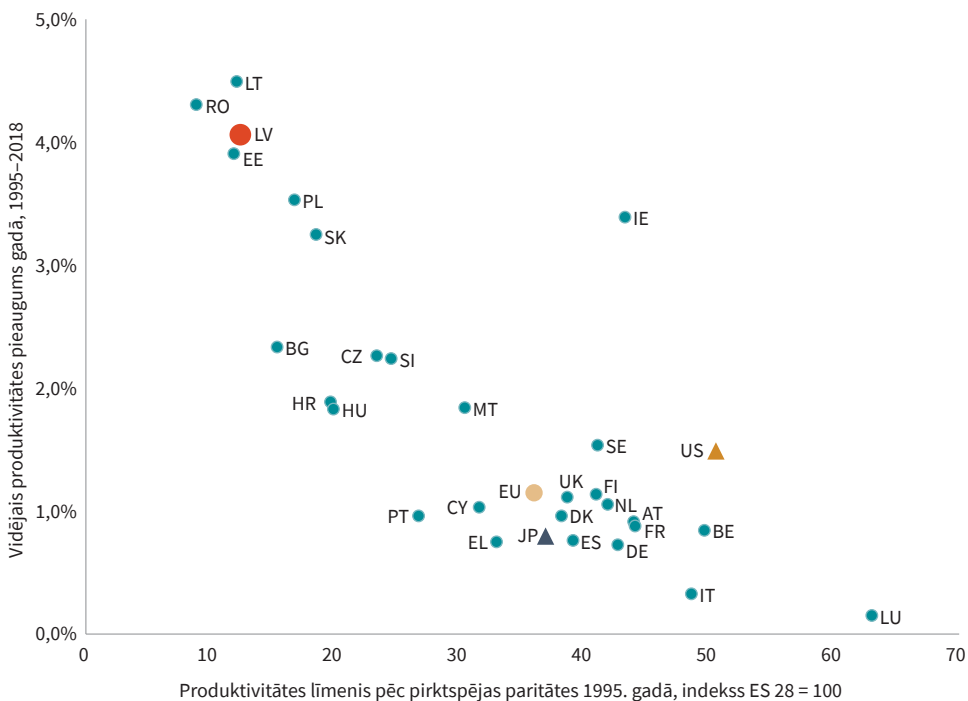
Produktivitātes attīstība trijās Baltijas valstīs ir bijusi iespaidīga. Visas trīs Baltijas valstis, kā arī Rumānija un Polija kopš 1995. gada ir uzrādījušas visaugstākos produktivitātes pieauguma tempus.

Stundas produktivitāte Baltijas valstīs jau ir sasniegusi 50–60% no Eiropas Savienības vidējā rādītāja (skatīt 2. attēlu).

Produktivitātes izaugsmi Baltijas valstīs var iedalīt trīs posmos. Par pirmo posmu var uzskatīt pagājušā gadsimta 90. gadus pēc Baltijas valstu neatkarības atgūšanas, par otro – laiku no 1998. gada līdz globālajai finanšu un ekonomiskajai krīzei 2008.–2010. gadā, par trešo posmu – izaugsmes tempu atjaunošanos pēc 2010. gada.

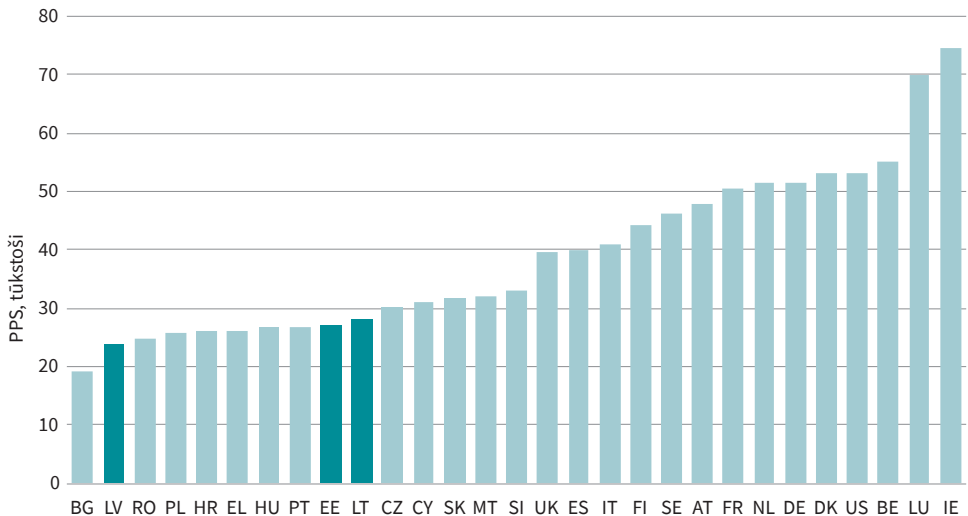
¹ Eiropas ekonomiskā prognoze, 2019. gada ziema. Eiropas Komisija.

1. attēls. Produktivitātes konverģence Eiropas Savienībā



Avots: Eiropas Komisija

2. attēls. Produktivitātes līmenis: IKP stundā, izteikts PPS, 2018



Piezīme. Viens pirktspējas paritātes standarts (PPS) ir ES vidējā pirktspējas paritāte viena eiro apmērā.

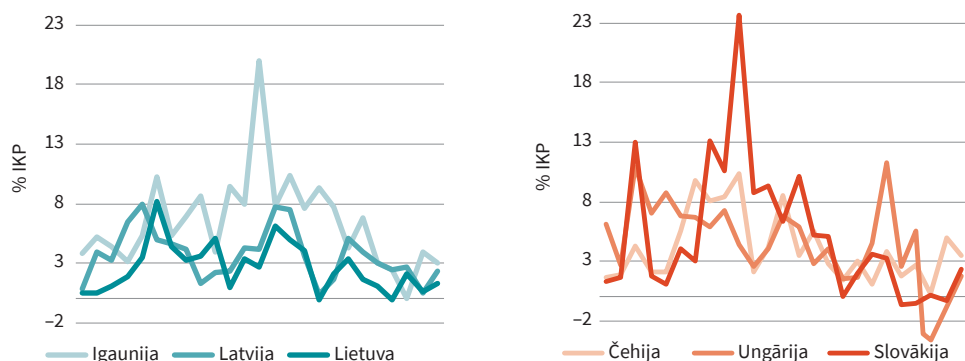
Avots: AMECO datubāze, Eiropas Komisija

Pirmo posmu, kas sākās ar PSRS sabrukumu un ilga līdz 90. gadu beigām, raksturo plānveida ekonomikas sabrukums un tirdzniecības saišu pārtrūkšana kā starp bijušajām padomju republikām, tā bijušajā komunistiskajā blokā kopumā. Lielī ģeopolitiskie riski un augstais inflācijas līmenis atturēja gan vietējo, gan ārvalstu investīciju ieplūšanu tautsaimniecībā.

Otrajā posmā – kopš 1998. gada – Baltijas valstīs, pieaugot politiskajai un ekonomiskajai stabilitātei, ko nostiprināja arī šo valstu pievienošanās Eiropas Savienībai un NATO, pazeminājās arī riska uztvere no investoru puses, kas veicināja investīciju ieplūšanu reģionā.

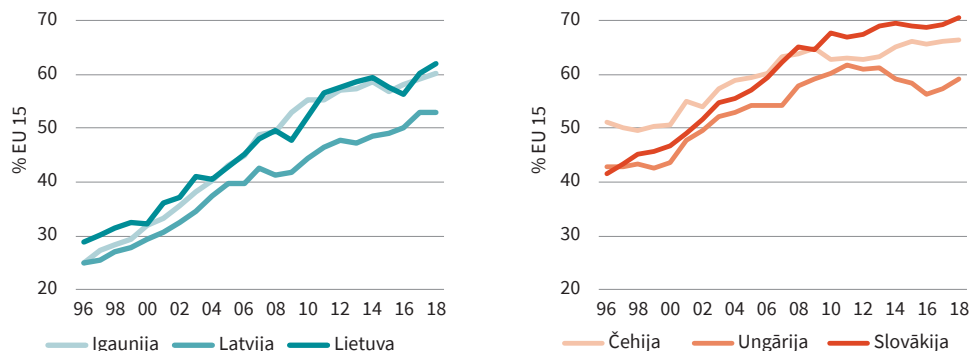
Investīciju ieplūšana paātrināja arī ekonomiskās izaugsmes tempus, kas veicināja strauju produktivitātes izaugsmi un tuvošanos ES vidējam līmenim, vienlaikus ceļot arī vispārējo labklājības līmeni Baltijas valstīs.

3.1. attēls. Ārvalstu tiešo investīciju plūsmas



Avots: UNCTAD

3.2. attēls. Stundas darba produktivitāte pret ES 15



Avots: AMECO datubāze, Eiropas Komisija

Trešo posmu var saistīt ar globālo finanšu un ekonomisko krīzi un laiku pēc tās. Neraugoties uz relatīvi zemajiem vietējo un tiešo ārvalstu investīciju līmeņiem, produktivitātes izaugsme atsākās, tomēr lēnākā tempā, turklāt šis fenomens nav raksturīgs tikai Baltijas valstīm.

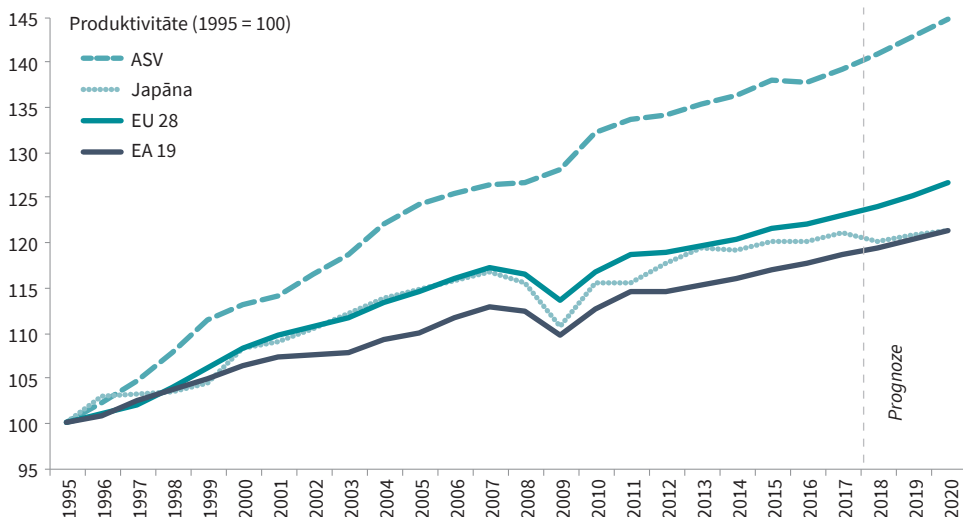
Latvijā pēckrīzes periodā produktivitātes izaugsme ir noturīga, bet “vieglguvumu” laiks ir beidzies. Kopš 2010. gada vidējā produktivitātes izaugsme bija 2,4% gadā. Tas ir starp augstākajiem rādītājiem ES, tomēr produktivitātes izaugsme ir divreiz lēnāka, salīdzinot ar pirmskrīzes periodu.

Strukturāli zemāks investīciju līmenis norāda uz to, ka ir nepieciešamas izmaiņas valsts izaugsmes modelī, nodrošinot, ka valsts ekonomika kāpj uz augšu globālajās vērtības ķēdēs.

Vienlaikus jāatzīmē, ka samērā zems Baltijas valstu sniegums inovāciju jomā, vidējie izglītības un prasmju rādītāji, kā arī emigrācijas iespaidā sarūkošais talantu potenciāls rada bažas par ekonomikas spēju būtiski kāpināt valstu sniegumu zināšanu intensīvajās jomās.

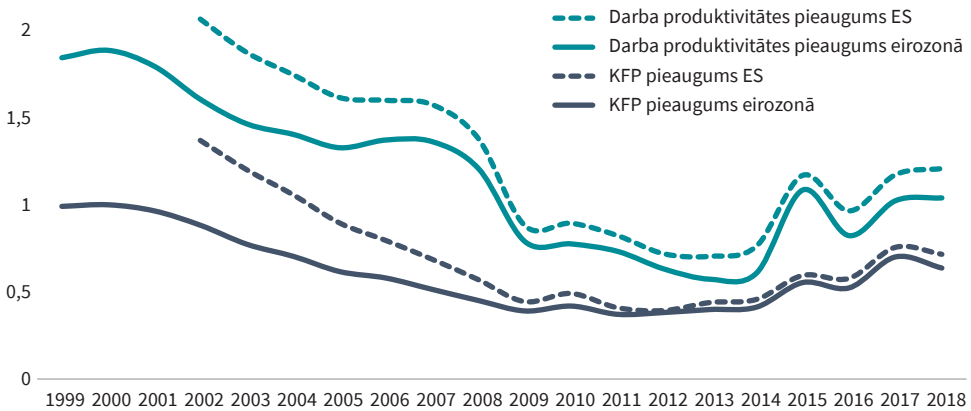
Eiropas Savienībā un citās attīstītajās ekonomikās produktivitātes izaugsme palēninājās jau krietnu laiku pirms krīzes. Kaut arī produktivitātes izaugsmes tempu palēnināšanās skāra vairumu attīstīto ekonomiku, produktivitātes atšķirības starp Eiropas Savienību un ASV pēdējo divdesmit gadu laikā ir pakāpeniski pieaugušas, Eiropas produktivitātes līmenim atpaliekot no ASV produktivitātes līmeņa (skatīt 4. attēlu).

4. attēls. Produktivitāte ES 28 salīdzinājumā ar ASV un Japānu



Avots: AMECO datubāze, Eiropas Komisija

5. attēls. Produktivitātes un kopējā faktoru ražīguma izaugsme



Avots: AMECO datubāze, Eiropas Komisija

Neraugoties uz neseno augšupeju, produktivitātes un kopējā faktoru ražīguma – TFP mēra tehnoloģisko progresu – izaugsme joprojām atpaliek no pirmskrīzes līmeņa (skatīt 5. attēlu). Turklāt nesena situācijas uzlabojums slēpj būtiskas izaugsmes tempu atšķirības starp ES dalībvalstīm (piemēram, 2018. gadā produktivitātes izaugsme bija robežās no –0,4% Luksemburgā līdz 4,3% Polijā).

Atšķirības darba ražīguma izaugsmes tempos starp ES dalībvalstīm nosaka vairāki faktori, tostarp dalībvalstu ar zemāku ekonomiskās attīstības līmeni pānākšanas jeb konverģences process ar “vecajām” dalībvalstīm. Kopumā “jaunās” dalībvalstis uzrāda straujākus izaugsmes tempus (skatīt 1. attēlu).

Kopējais faktoru ražīgums, ar kuru mēra tehnoloģisko progresu, ir tas rādītājs, kurš ilgtermiņā noteiks spēju sasniegt reālu ienākuma uz iedzīvotāju konverģenci starp dalībvalstīm.

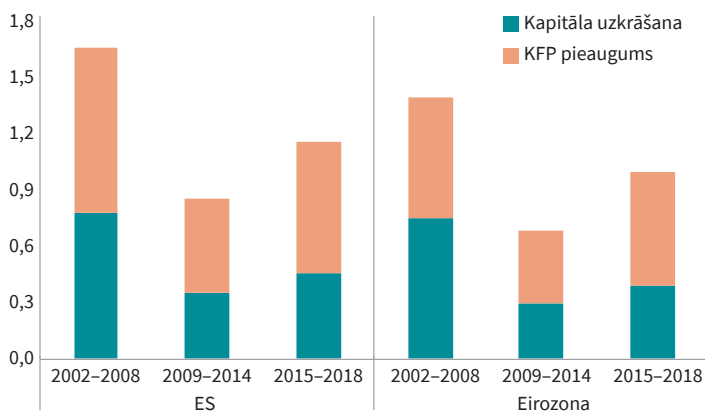
Darba ražīguma jeb produktivitātes izaugsmē noteicoša loma ir investīcijām ražošanā un tehnoloģiskajam progresam. Pēckrīzes periodā šie abi rādītāji ir salīdzinoši vāji (skatīt 6. attēlu).

Kopējā faktoru ražīguma izaugsmes temps globālās finanšu un ekonomiskās krīzes laikā palēninājās, un tas joprojām nav sasniedzis pirmskrīzes līmeni. Tas attiecas arī uz kopējo investīciju pieaugumu Eiropas Savienībā.

Kopumā arī uzņēmumu līmenī produktivitātes izaugsmes tempi palēninās. Vienlaikus palielinās plaisa tehnoloģiskā progresa sasniegumu izmantošana starp vadošajiem un vājākiem uzņēmumiem.² Spēcīgākie uzņēmumi

² OECD. 2017. The great divergence(s). *OECD Science, Technology and Innovation Policy Papers*, No. 39.

6. attēls. Ieguldījums produktivitātes izaugsmē



Avots: AMECO datubāze, Eiropas Komisija

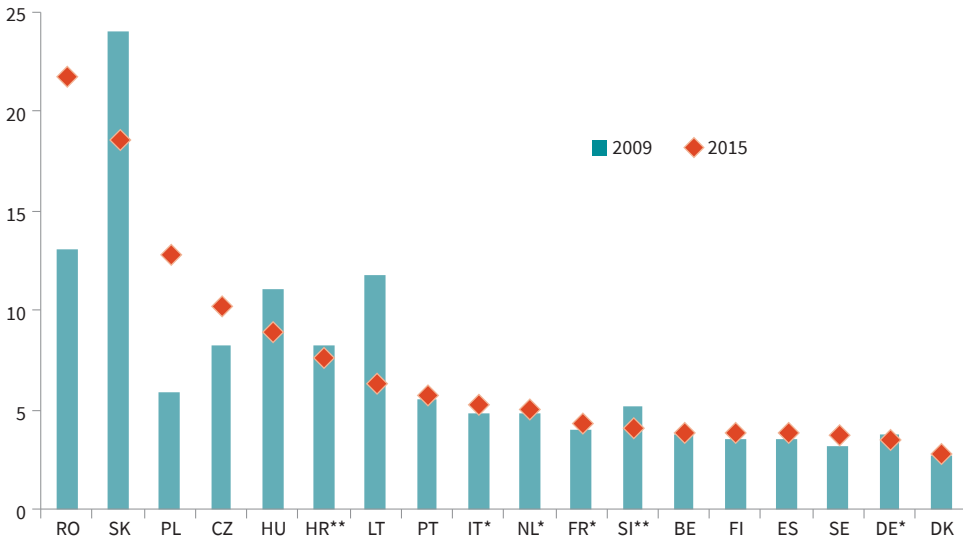
uzrāda lielāku spēju izmantot tehnoloģisko progresu un līdz ar to ieņem arvien dominējošāku lomu tirgū. Vājākās kompānijas, nespējot ātri izmantot tehnoloģiskā progresa sniegtās iespējas, atpaliek. Šai parādībai ir arī sociālas sekas, jo lielāka produktivitātes dispersija starp kompānijām var izraisīt arī lielākas atšķirības algu līmeņos ekonomikā kopumā, līdz ar to palielinot ienākumu nevienlīdzību sabiedrībā. 7. attēlā redzamas šīs atšķirības vairākās ES dalībvalstīs: produktivitātes izaugsmes atšķirības 10% visražīgāko uzņēmumu pret 10% vismazāk ražīgo uzņēmumu ir pieaugušas vairumā dalībvalstu, turklāt šīs atšķirības ir lielākas Centrālās un Austrumeiropas valstīs.

Produktivitātes izaugsmes palēnināšanās un to atšķirības starp valstīm ir globāla parādība, bet ar atsevišķām īpatnībām dažādās pasaules daļās. Arī Eiropai ir raksturīgi savi īpaši šķēršļi produktivitātes izaugsmē. Tās politiskais un institucionālais ietvars prasa atbilstošu politiku izstrādi. Endogēnie faktori, piemēram, jauno tehnoloģiju ieviešanas palēnināšanās, šeit ieņem svarīgu lomu un ir kļuvuši izteiktāki gan krīzes laikā, gan pēckrīzes periodā.³ Vēl vairāk – atsevišķās Eiropas valstīs (Itālijā, Spānijā, Francijā) vērojamas indikācijas, ka darbaspēka un produktu tirgus kombinācija kopā ar zemām reālajām procentu likmēm ir izraisījis lielākas novirzes ražošanas faktoru izvietojumā.⁴

³ Anzoategui, Comin, Gertler and Martínez. 2015. Endogenous Technology Adoption and R&D as Sources of Business Cycle Persistence. *NBER Working Paper*, No. 22005.

⁴ Cetto, Fernald, Mojona. 2016. The pre-Great Recession slowdown in productivity. Federal Reserve Bank of San Francisco, Working Paper, 2016-08.

7. attēls. Darba ražīguma atšķirības uzņēmumu līmenī atsevišķās ES dalībvalstīs



Piezīme. Darba ražīguma atšķirības mēritas kā attiecība starp 10% visproduktīvāko uzņēmumu pret 10% vismazāk produktīvo uzņēmumu (*); pēdējie pieejamie dati par 2014. gadu (**); pēdējie pieejamie dati par 2016. gadu.

Avots: *CompNet* datubāze un Eiropas Komisijas aprēķini

Produktivitātes izaugsme ir būtiska, jo tā tieši ietekmē arī konkurētspēju. Ārējā konkurētspēja un eksports ir īpaši svarīgi Eiropas Savienības dalībvalstīm, ņemot vērā to ekonomikas atvērības pakāpi, salīdzinot, piemēram, ar Japānu vai ASV. Turklāt ārējā konkurētspēja ir īpaši svarīga eiro zonas valstīm ar negatīvu tekošā konta bilanci, jo tā ir viens no ekonomikas līdzsvarošanas instrumentiem.

Pēdējos gados ES dalībvalstu eksportspēja vērtējama neviennozīmīgi. Šajā laikā pozitīvo tendenci attiecībā uz eksporta tirgus daļām veicināja ES iekšējās tirdzniecības pieaugums, kā arī pieaugusi izmaksu konkurētspēja. Taču 2017. gadā eksporta tirgus daļa pieauga tikai pusei dalībvalstu, un eksporta tirgus daļas pieaugums 2017. gadā bija mērenāks nekā iepriekšējā gadā uz eiro vērtības un izejvielu cenu pieauguma fona.⁵

Produktivitāte un konkurētspēja ir cieši saistīti koncepti. Konkurētspēja kā jēdziens joprojām raisa plašas diskusijas, un ir vairāki veidi, kā to mērit. Atkarībā no konteksta un tā, kādā līmenī tiek mērīta konkurētspēja (valsts, nozares, sektora vai uzņēmuma), lielāka vai mazāka nozīme var tikt piešķirta izmaksu konkurētspējai vai, piemēram, tirgus daļām, kas vienlaikus raksturo arī

⁵ European Commission. 2018. Alert Mechanism Report 2019. SWD (2018) 466 final.

ekonomikas eksportspēju. 2011. gadā veiktajā Latvijas konkurētspējas novērtējumā uzsvērts: “Vienīgi definīcija, kas balstīta uz ražīgumu, ietver tiešu pozitīvu saikni starp konkurētspēju un nacionālo labklājību.”⁶

Arī Eiropas konkurētspējas ziņojumā atzīmēta tieša saikne starp konkurētspēju un produktivitāti, definējot, ka “konkurētspēja nozīmē produktivitātes kāpināšanu, jo tas ir vienīgais veids, kā sasniegt ilgtspējīgu ienākumu (uz vienu iedzīvotāju) izaugsmi, kas savukārt paaugstina dzīves līmeni”.⁷

Ir daudz faktoru, kuru attīstībai un mijiedarbībai ir tieša ietekme gan uz konkurētspēju, gan produktivitāti, piemēram, biznesa vide, inovācijas, finanšu pieejamība, maksātspējas procesa efektivitāte, darba tirgus regulējums un kopējais normatīvais ietvars. Baltijas valstīs būtiska nozīme produktivitātes un konkurētspējas veicināšanā ir divām jomām – **investīcijām un institucionālajam ietvaram** jeb institūciju kvalitātei.

Viens no faktoriem, kas var negatīvi ietekmēt produktivitātes un konkurētspējas attīstību, ir zema ienākošo ārējo tiešo investīciju līmenis, kā arī zems investīciju līmenis kopumā, īpaši sektoros, kuri ir svarīgi attiecībā uz produktivitātes kāpināšanu. Investīciju līmenis nefinanšu uzņēmumos visās trīs Baltijas valstīs ir tuvs ES vidējam līmenim. Tomēr tas nav pietiekami, īpaši – ja runājam par valstīm, kurām joprojām lielākais izaicinājums ir panākt Eiropas Savienības vidējo produktivitātes līmeni. Augstais uzņēmumu uzkrājumu līmenis norāda uz vispārēju nedrošību attiecībā uz uzņēmējdarbības vidi, kas savukārt ir iespējams lēnā investīciju pieauguma iemesls. Relatīvi zems investīciju līmenis ir raksturīgs ne tikai Baltijas, bet arī citās Centrālās un Austrumeiropas valstīs.

Baltijas valstīs publiskās investīcijas joprojām ir lielā mērā atkarīgas no ES kohēzijas politikas finansējuma jeb Eiropas strukturālajiem un investīciju fondiem (ESIF). Lai veicinātu produktivitāti, ir nepieciešamas papildu investīcijas prasmēs, pētniecībā un inovācijās, kā arī infrastruktūrā. Pretējā gadījumā ir risks, ka Baltijas valstīs nonāks tā sauktajā vidējo ienākumu slazdā.

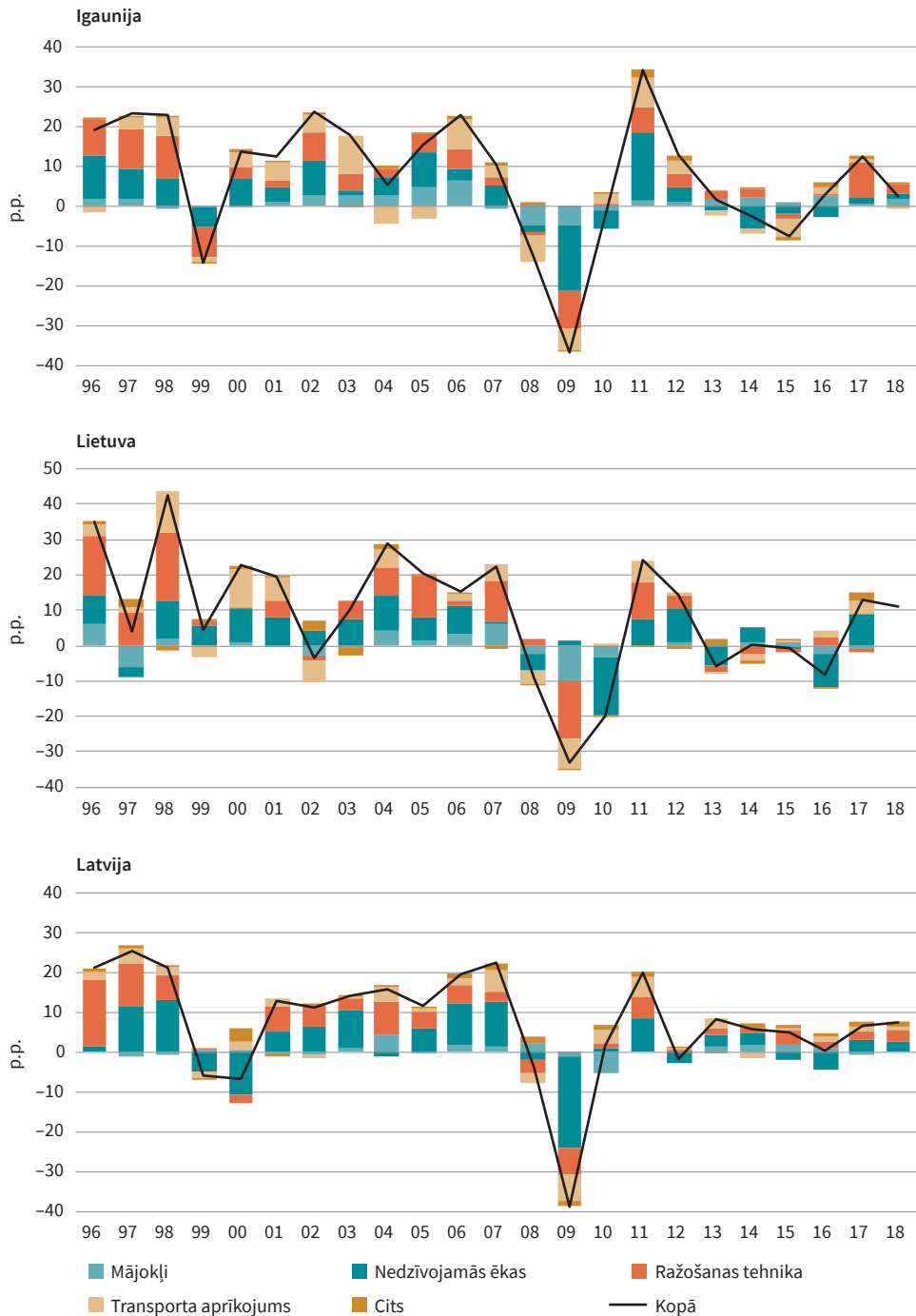
Kvalificēta darbaspēka trūkums un darba tirgū pieejamo prasmju neatbilstība darba tirgus pieprasījumam ir viens no būtiskiem šķēršļiem investīciju ienākšanā un ierobežo potenciālo produktivitātes izaugsmi.

Investīcijas vienmēr ir bijušas viens no galvenajiem konverģences virzītājspēkiem. Iestāšanās brīdī Eiropas Savienībā un līdz globālajai finanšu krīzei ikgadējais investīciju pieauguma līmenis trijās Baltijas valstīs bija starp 20% un 40% gadā. Tomēr kopš krīzes investīciju līmenis joprojām ir relatīvi zems. Zināmā mērā tas atspoguļo vispārējo situāciju investīciju jomā Eiropas Savienībā.

⁶ Latvijas konkurētspējas novērtējums. 2011. Rīga, 2012. gada aprīlis.

⁷ European Competitiveness Report. 2011. European Commission, p. 31.

8. attēls. Dažādu aktīvu veidu ieguldījums pamatkapitāla veidošanā

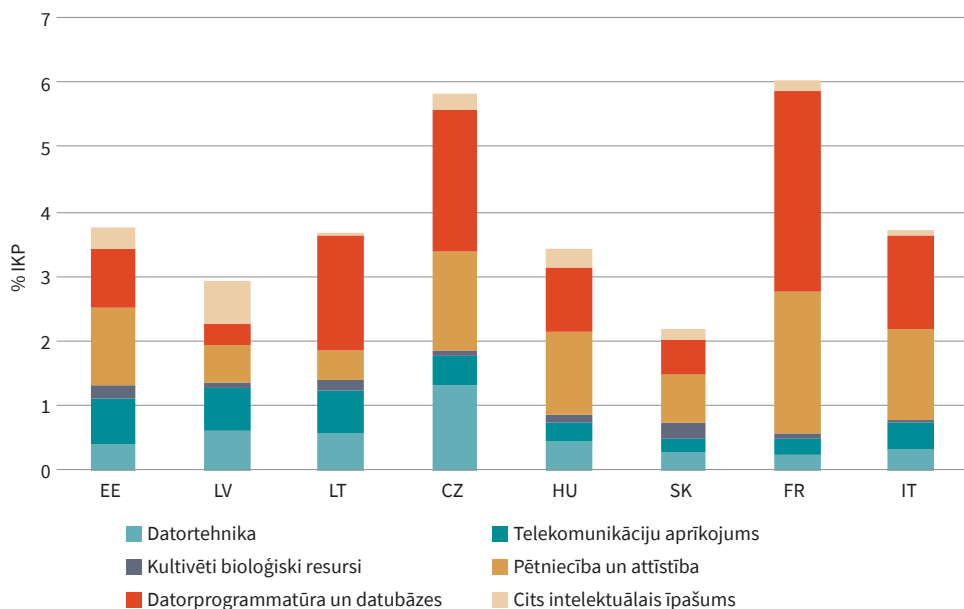


Avots: AMECO datubāze, Eiropas Komisija

Pētot dažādu aktīvu veidu ieguldījumu pamatkapitāla veidošanā Baltijas valstīs kopš krīzes, var secināt, ka Igaunija ir vairāk orientēta uz produktivitātes attīstību, investējot ražošanas iekārtās un aprīkojumā (skatīt 8. attēlu). Lietuvā vērojams pastāvīgs investīciju pieaugums ražošanas iekārtās, transporta aprīkojumā un nedzīvojamās ēkās. Ņemot vērā vairāk uz pakalpojumiem vērstās ekonomikas struktūru, Latvijā ražošanas iekārtās tiek investēts mazāk, lielāku uzsvāru liekot uz nedzīvojamo ēku būvniecību un investīcijām transporta aprīkojumā.

Investīciju daļa nemateriālajos aktīvos kopumā pieaug, bet joprojām ir krietni zem attīstīto ekonomiku, piemēram, Francijas vai Itālijas, līmeņa. Tomēr, ņemot vērā investīcijas informācijas un komunikācijas tehnoloģijās (IKT), situācija kļūst pozitīvāka: Baltijas valstis šai jomai velta nozīmīgu investīciju daļu. 2017. gadā ieguldījumi intelektuālajā īpašumā veidoja 10,4% no kopējā investīciju apjoma, no tā lielākā daļa tika investēta profesionālajās un zinātniskajās aktivitātēs un IKT. Ražojošo uzņēmumu investīcijas intelektuālajā īpašumā savukārt bija zem vidējā līmeņa. To daļēji var skaidrot ar ekonomikas struktūru, kur daudzas lielās kompānijas ir iesaistītas ražošanā pēc pasūtījuma, turpretī mazajām kompānijām trūkst zināšanu un nepieciešamo resursu investīcijām intelektuālajā īpašumā (skatīt 9. attēlu).

9. attēls. Investīcijas nemateriālajos aktīvos un IKT, % no IKP



Piezīme. Igaunija un Latvija – dati par 2016. gadu, izņemot datoru programmatūru un datubāzes Igaunijā – dati par 2015. gadu.

Nākotnes perspektīvas – izaicinājumi un iespējas

Attiecībā uz produktivitātes izaugsmi visas trīs Baltijas valstis patlaban atrodas līdzīgu izaicinājumu priekšā. Viens no galvenajiem izaicinājumiem **Igaunijai** saistīts ar viduvēju inovācijas kapacitāti. Kaut arī paātrinoties produktivitātes izaugsmei 2017. gada pirmajā pusē, plaisa starp produktivitāti un algām samazinājās⁸, nepietiekams investīciju līmenis pētniecībā un inovācijās ir šķērslis, lai uzņēmumi kļūtu produktīvāki un konkurētspējīgāki. Kvalificēta darbaspēka trūkums un darbaspēka prasmju neatbilstība darba tirgus prasībām saistīta ar gausu izglītības sistēmas pielāgošanos darba tirgus prasībām.

Latvijā pieaugošais darbaspēka trūkums ir novedis pie situācijas, ka reālās darba algas jau vairākus gadus aug straujāk nekā produktivitāte.⁹ Lai arī pagaidām tas neietekmē valsts eksportspēju, šādai tendencei saglabājoties ilgtermiņā, valsts konkurētspēja var tikt apdraudēta. Arī Latvijā zemais investīciju līmenis pētniecībā un inovācijās, kā arī viduvējais izglītības sistēmas sniegums ir šķērslis ceļā uz augstāku produktivitāti tautsaimniecībā.

Lietuvā atbalstoša uzņēmējdarbības vide, elastīga finanšu sistēma un stabila publisko finanšu sistēma sekmēja straujo atkopšanās procesu pēc globālās finanšu un ekonomiskās krīzes.¹⁰ Tomēr nepilnības izglītības un veselības sistēmā, kā arī nepietiekams investīciju līmenis cilvēkkapitālā un inovācijās ir šķērslis turpmākā produktivitātes izaugsmei.

Tātad izaicinājumi visām trijām Baltijas valstīm saistībā ar produktivitātes un konkurētspējas stiprināšanu ir līdzīgi un ir saistīti ar efektīvāku darbaspēka izmantošanu un investīcijām darbaspēka prasmju attīstīšanā, tehnoloģiskajā transformācijā, inovācijās un pētniecībā, kā arī infrastruktūrā.

Nemot vērā mazo valstu ierobežotos resursus, liels atspaidis ir pieejamais ES finansējums. Eiropas Savienība atbalsta investīcijas izglītībā, pētniecībā, inovācijās un infrastruktūrā gan ar Eiropas Savienības strukturālo un investīcijas fondu palīdzību, gan piesaistot privāto kapitālu caur Eiropas Stratēģisko investīciju fondu (EFSI). Piemēram, šajā plānošanas periodā līdz 2020. gadam Latvijai ir pieejami 5,9 miljardi eiro ES fondu līdzekļu, kas kopā ar nacionālo līdzfinansējumu veido 6,9 miljardus eiro.

Vienlaikus lielajiem infrastruktūras projektiem ir pieejams arī EFSI jeb tā sauktā Junkera plāna finansējums. Atbilstoši šim plānam līdz 2019. gada martam ES kopumā bija piesaistītas gandrīz 390 miljardus eiro lielas investīcijas. Junkera

⁸ Country Report Estonia 2018. European Commission.

⁹ Country Report Latvia 2018. European Commission.

¹⁰ Country Report Lithuania 2018. European Commission.

plānā Latvijai patlaban ir apstiprināts finansējums 231 miljona eiro apmērā. Par redzams, ka ar šo finansējumu būs iespējams piesaistīt kopējās investīcijas gandrīz 1 miljarda eiro apmērā. Viens no EFSI finansējuma izmantošanas piemēriem Latvijā ir jaunā Latvijas Universitātes kampusa būvniecība Torņakalnā.

Līdztekus nepieciešamajām investīcijām Eiropas Savienība lielu uzmanību velta arī produktivitāti un konkurētspēju veicinoša **institucionālā ietvara** veidošanai. Liela loma produktivitātes un konkurētspējas nodrošināšanā ir gan makroekonomiskajai, gan fiskālajai politikai.

Eiropas semestris ir kļuvis par galveno instrumentu šo politiku koordinēšanā. Ar tā starpniecību tiek veicinātas strukturālās reformas ES dalībvalstīs. Arvien lielāka uzmanība tiek pievērsta arī investīcijām, tostarp tām strukturālajām reformām, kas vērstas uz šķēršļu novēršanu investīcijām.

Ņemot vērā tās lielo ietekmi uz ekonomikas izaugsmi un iedzīvotāju labklājību, arī produktivitāte ir kļuvusi par svarīgu tēmu Eiropas Komisijas Eiropas semestra gadskārtējos valstu ziņojumos. Atšķirīgie konkurētspējas un produktivitātes līmeņi starp eirozonas valstīm pirms krīzes deva savu artavu makroekonomiskās nelīdzsvarotības veidošanā, to korekcija izrādījās novēlota un izmaksāja dārgi.¹¹

Atzīstot produktivitātes lielo nozīmi Eiropas ekonomikas noturības veidošanā, Eiropas Komisija ierosināja pievērst īpašu uzmanību produktivitātes attīstībai gan dalībvalstīs, gan Eiropas Savienībā kopumā. Eiropas ekonomika saskaras ar ilgtermiņa izaicinājumiem, piemēram, sabiedrības novecošanās, tai ir jāspēj izsekot līdzī arī straujajiem globalizācijas un tehnoloģiskā progresa procesiem.

Produktivitātes padomes

Šo iemeslu dēļ *Piecu prezidentu ziņojumā*¹² ir ieteikts katrā eirozonas dalībvalstī izveidot institūciju, kuras uzdevums būtu sekot valsts ekonomikas konkurētspējas attīstībai un izstrādāt rekomendācijas šajā jomā. Balstoties uz to, 2016. gada jūnijā Padome pieņēma Rekomendāciju¹³, aicinot eirozonas dalībvalstis izveidot Nacionālās produktivitātes padomes (NPP). Dažas dalībvalstis, piemēram, Īrijā un Nīderlandē, šādas padomes jau ir.

¹¹ *Report from the Commission to the Council*. 2016. Progress report on the implementation of the Council Recommendation of 20 September 2016 on the establishment of National Productivity Boards. European Commission, 27.02.2019.

¹² Ziņojums par Eiropas ekonomiskās un monetārās savienības pabeigšanu. 2015. Eiropas Komisija.

¹³ COUNCIL RECOMMENDATION of 20 September 2016 on the establishment of National Productivity Boards (2016/C 349/01).

Šo padomju uzdevums, balstoties uz fundamentālu analīzi, ir veicināt un atbalstīt attiecīgās strukturālās reformas, kā arī sniegt informatīvu atbalstu publiskās politikas veidošanā. NPP ar savu darbību dos savu ieguldījumu arī Ekonomiskās un monetārās savienības pārvaldības stiprināšanā.

Tomēr, lai nodrošinātu efektīvu pienesumu strukturālo reformu īstenošanā, Nacionālajām produktivitātes padomēm jāspēj nodrošināt augstas kvalitātes, objektīvas un neatkarīgas analīzes veikšanu attiecībā uz produktivitāti un konkurētspēju, kā arī ar tām saistītajiem politiskajiem izaicinājumiem. Tāpēc Rekomendācija nosaka, ka Nacionālajām produktivitātes padomēm:

- jābūt pilnīgi neatkarīgām no publiskajām institūcijām, kuru uzdevums ir veidot politiku produktivitātes celšanas un konkurētspējas jomā;
- jānodrošina spēja laikus sniegt publiskus paziņojumus savas kompetences jomā;
- jānodrošina, ka to locekļi tiek ievēlēti, balstoties uz viņu pieredzi un kompetenci;
- jānodrošina piešķirto pilnvaru īstenošanai atbilstīga piekļuve informācijai.

2019. gada februārī Eiropas Komisija saskaņā ar Rekomendācijā paredzēto publicēja progresa ziņojumu par NPP izveidi. Tajā secināts, ka 10 eirozonas valstīs NPP jau ir nodibinātas¹⁴, trijās sasniegts nozīmīgs progress to izveidošanā¹⁵, pārējās dalībvalstis paziņojušas par nodomu tādās izveidot. Zīmīgi, ka šādas padomes ir izveidojušas arī trīs dalībvalstis ārpus eirozonas.¹⁶

Kopumā jau izveidotās Nacionālās produktivitātes padomes atbilst Rekomendācijā ieteiktajam, tomēr dažos gadījumos atsevišķas prasības nav formulētas nacionālajos normatīvajos aktos. Tas attiecas, piemēram, uz NPP funkcionālo autonomiju vai atbilstošu piekļuvi nepieciešamajai informācijai. Dažos gadījumos NPP noteikts laikā ierobežots mandāts/pilnvaras. Atsevišķās dalībvalstīs Nacionālās produktivitātes padomes aktīvi piedalās nacionālā līmeņa diskusijās par produktivitātes jautājumiem, tostarp publicējot gadskārtējos pārskatus vai arī organizējot konferences un citus publiskus pasākumus.

Eiropas Komisija ir izveidojusi Nacionālo produktivitātes padomju tīklu un plāno veikt regulāru viedokļu apmaiņu ar tām, tostarp Eiropas semestra misiju laikā dalībvalstīs.

Tā kā Nacionālās produktivitātes padomes ir nodibinātas nesen, bet atsevišķās dalībvalstīs, tostarp Latvijā, tās vēl nav izdarīts, vēl ir pārāgri vērtēt šo padomju darbības efektivitāti. Šā iemesla dēļ progresa ziņojumā ieteikts nākamās

¹⁴ BE, CY, FI, FR, IE, LT, LU, NL, PT un SI.

¹⁵ EL, MT, SK.

¹⁶ DK, HU, RO.

Eiropas Komisijas mandāta pirmajā gadā veikt nākamo Nacionālo produktivitātes padomju novērtējumu.

Noslēgums

Produktivitātes izaugsme ir viens no efektīvākajiem veidiem gan iedzīvotāju vispārējās labklājības celšanā, gan reālas konverģences nodrošināšanā starp Eiropas Savienības dalībvalstīm. Pēdējo desmit gadu laikā Latvija, tāpat kā pārējās Baltijas valstis, ir uzrādījusi vienu no augstākajiem produktivitātes pieauguma tempiem, kas atspoguļojas arī reālās konverģences rādītājos. Iestājoties Eiropas Savienībā, Latvijas IKP uz iedzīvotāju bija 50% no ES vidējā rādītāja, taču 2018. gadā šis rādītājs bija jau 67 procenti.¹⁷

Lai saglabātu augstus produktivitātes izaugsmes un līdz ar to arī reālās konverģences tempus, Latvijai jāpievērš īpaša uzmanība iedzīvotāju prasmēm, investīcijām pētniecībā un inovācijās, kā arī tādām strukturālajām reformām, kuras dod ieguldījumu produktivitātes un konkurētspējas celšanā gan valsts, gan uzņēmumu līmenī. Vienlaikus tām ir jābūt iekļaujošām un sociāli taisnīgām, tāpēc svarīga ir arī sociālo partneru iesaiste reformās.

Galvenais – šīm reformām ir jābūt savlaicīgām, precīzi mērķētām, labi sagatavotām un balstītām uz objektīvu un neatkarīgu analīzi. Neatkarīgas nacionālās produktivitātes padomes izveide būtu svarīgs solis pretī kvalitatīvām strukturālajām reformām nākotnē.

Produktivitātes kāpināšana – pamats ilgtspējīgai ekonomikas izaugsmei un turpmākam iedzīvotāju labklājības pieaugumam!

¹⁷ CSP, PPS.